



2015-04-09

Rapport
**Elfiskeuppföljning i
Gardsjöbäcken
2014**

*Tina Hedlund
Aquanord AB*

Bakgrund och syfte

Gardsjöbäcken är cirka 4,5 kilometer lång, rinner från Gardsjön och mynnar i sjön Storuman längst inne i Ankarsundsavan. Gardsjöns avrinningsområde är drygt 229 km² stort börjar uppe på Blaikfjället i öster och inom Vindelfjällens naturreservat i väster. Medelvattenföringen är cirka 3,3m³/s vid utloppet i Storuman.

Som en del av Storumans kommuns fiskevårdsplan utförde Aquanord 2008 en inventering av lekbottnar och lekmöjligheter i Gardsjöbäcken. Efter detta har lekbottnar anlagts uppströms E12 under hösten 2011 och utplantering av ettårig öring har genomförts i området under 2012-2014 för att förstärka öringbeståndet i bäcken. Syftet är att ett livskraftigt och självreproducerande bestånd av öring skall (åter)skapas i bäcken och utplanteringen kommer därför att fortsätta i ytterligare två år. Även tidigare har utsättningar av öring dock skett i bäcken (tabell 1).

Tabell 1. Utsättningar av öring i Gardsjöbäcken.

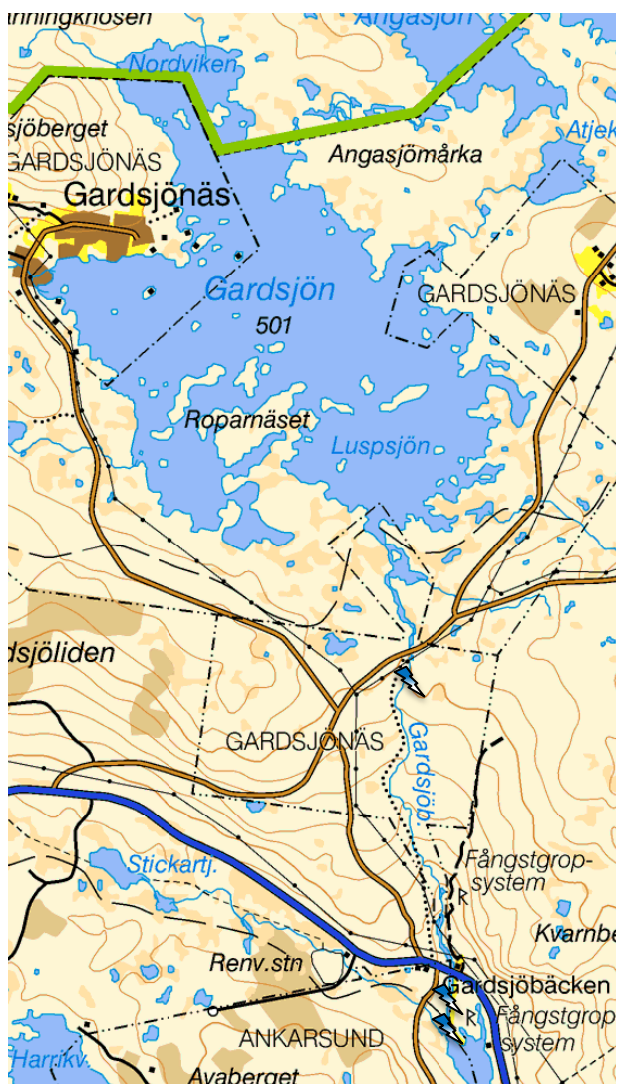
Datum	Antal	Ålder	Stam
1989	5000	Yngel	Gullspång
1990	5000	Yngel	Arjeplog
1991	5000	Yngel	Arjeplog
2012	2000	1-årig	Ammarnäs
2013	2000	1-årig	Ammarnäs
2014	2000	1-årig	Ammarnäs

Resultat

För att följa upp de utförda åtgärderna med anläggning av lekbottnar och utsättning av ettårig Ammarnäsöring genomfördes ett elfiske 2014-08-07 i lokalen uppströms E12 (figur 3). Vid elfisket, vilket genomfördes i direkt anslutning till den anlagda lekbotten samt utsättningsplatsen för Ammarnäsöringen, fångades hela 146 öringar (tabell 2).

Storleksstrukturen hos öringen visade emellertid att nästan alla fångade individer var årsyngel och därmed inte härrörde från årets utsättningar av ettårig fisk.

Tätheterna av årsyngel var extremt höga vilket visar att den anlagda lekbotten har medfört en mycket lyckad reproduktion för öringen i bäcken under det senaste året. Dessutom påträffades två äldre öringar, ett årsyngel av harr och två lakar inom elfiskelokalerna. Dessa åtgärder verkar därmed ha gett en bättre effekt på öringbeståndet i bäcken än tidigare åtgärder. Tätheten av årsyngel var dock



Figur 1. Karta över Gardsjön och Gardsjöbäcken med elfiskelokalerna utmarkerade.



Figur 2. Foto över den elfiskade lokalen.

så hög inom lokalen att de senast utsatta ettåriga öringarna sannolikt hade flyttat sig till andra delar av bäcken; utanför elfiskelokalen; då mycket få öringar äldre än årsyngel påträffades.

Tabell 2. Antal fångade individer vid elfiske i Gardsjöbäcken. X i tabellen betyder att arten är fångad, men antalet individer är okänt. Senaste årets resultat är grönmarkerat.

	Datum	Öring 0+	Öring >0+	Harr 0+	Elritsa	Lake
Gardsjöbäcken ovan övre vägen	1991-08-29		1			2
	1987-09-02	2	2			
	1986-09-01		5			
Gardsjöbäcken ovan E12	2014-08-07	144	2	1		2
	2008-09-08	10	3			3
	1996-08-29					X
	1991-08-29	5	6		1	2
	1989-08-03	22	8		X	X
	1988-08-04	4			10	X
	1987-09-02	9	2			
	1986-09-02	8	4		1	11
	1986-08-26	21	3			
Gardsjöbäcken nedströms E12	1996-08-29					
	1991-08-29	4	4			2
	1989-08-03		1	3	X	X
	1988-08-04				20	3
	1987-09-02	34	3	3		
	1986-09-01	16	27		1	8

Tabell 3. Individtäthet, beräknat antal/100m² i Gardsjöbäcken. Lokalerna är sorterade från Gardsjön och nedströms. Senaste årets resultat är grönmarkerat. Siffror inom parentes är beräknade av Micael Hedlund och saknas på elfiskeregistret alternativt stämmer inte mot elfiskeregistrets tätheter (dubbla täthetsberäkningar).

	Datum	Öring 0+	Öring >0+	Harr 0+	Elritsa	Lake
Gardsjöbäcken ovan övre vägen	1991-08-29		0,5			1,3
	1987-09-02	0,6	0,8			
Gardsjöbäcken ovan E12	2014-08-07	59,1	0,7	0,4		0,9
	2008-09-08	4,3	1,2			1,3
	1996-08-29					X
	1991-08-29	2,1	2,0		0,5	2,4
	1989-08-03	(6,3)	(2,3)		X	X
	1988-08-04	1,6 (1,8)			5,3	X
	1987-09-02	3,3	0,9			
	1986-08-26	3,8	0,6		0,7	4,5
Gardsjöbäcken nedströms E12	1996-08-29		(1,0)			X
	1991-08-29	0,8	0,7			1,9
	1989-08-03		(0,2)	X	X	X
	1988-08-04				7,4	1,1
	1987-09-02	15,9	0,2	0,5		

Summering och fortsättning

Elfiskeundersökningen 2014 visade på extremt höga tätheter av årsyngel av öring vilket är ett tecken på att lekbottenåtgärderna fungerat bra. De utsatta Ammarnäsöringarna fångades däremot inte vid elfisket, men detta kan förklaras av att de höga tätheterna av årsyngel medförde en hård konkurrens inom elfiskelokalen och att de ettåriga fiskarna därför bör ha flyttat sig till andra områden inom bäcken. Utsättningsarna av Ammarnäsöring är planerade att fortsätta i ytterligare två år för att genomföras under en hel fiskgeneration och därmed undvika avsaknad av vissa årsklasser. Utsättningsarna och anläggandet av lekbotten bör därmed följas upp vid fler tillfällen under kommande år med hjälp av elfiskeundersökningar för att ta reda på om åtgärderna även fortsättningsvis ger önskad effekt.