



2017-02-21

Rapport

Uppföljande elfiske

Gunnarbäcken nedan Lankan

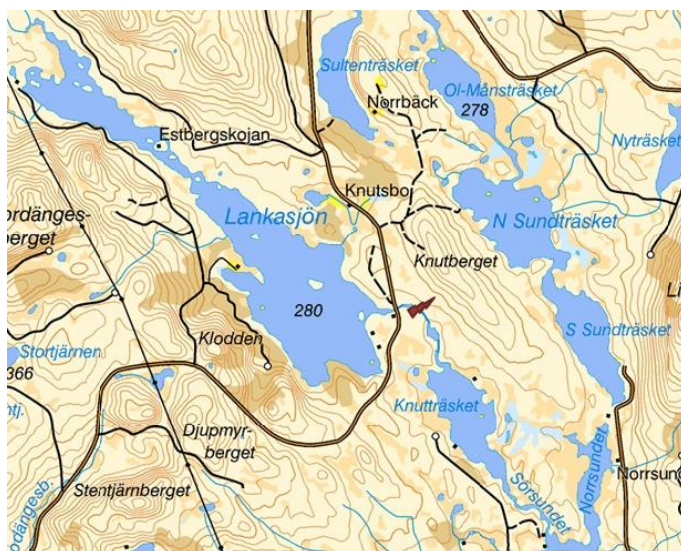
2016

Tina Hedlund
Aquanord AB

Bakgrund

Gunnarbäcken är ett av Storumans kommuns längsta vattendrag och har sina källflöden vid fjället Storblaiken. Längs sträckningen ner till utloppet i Juktån vid Gunnarn passerar bäcken även en gruva (Svärträskgruvan) samt ett antal sjöar. Sträckan mellan Lankasjön och Knutträsket i Gunnarbäcken flottledsrestaurerades 2009 av Tina Hedlund, Aquanord AB, inom ramen för Storumans kommuns fiskevårdsplan genom att allt grövre material återfördes till bäckfåran, avsnörda sidogrenar öppnades upp och tröskeln där den sedan tidigare bortrivna dammen stått vid Lankasjöns utlopp, förstärktes och bäcken breddades.

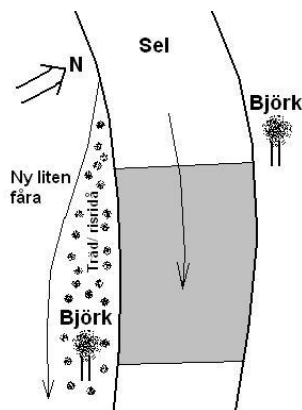
Syftet med restaureringen var att öka variationen i bottensubstrat, vattenhastighet, vattendjup och strömförhållanden och genom detta förbättra förutsättningarna för reproducerande öring- och harrbestånd i bäcken (se rapporterna "Inventeringar och elfisken inom Juktåns nedre FVO 2007", "Flottledsrestaurering Gunnarbäcken nedströms Lankasjön 2009" samt "Uppföljande elfisken 2010" respektive "Uppföljande elfisken 2012"). Under 2012-2015 har stödutsättningar av 2000 stycken ensamringa Granboöringar genomförts per år för att förstärka öringbeståndet i bäcken. Ett elfiske genomfördes därför 2016 i den restaurerade sträckan som uppföljning på dessa åtgärder och stödutsättningar.



Figur 1. Elfiskelokal i Gunnarbäcken nedan Lankan.

Resultat

Gunnarbäcken är cirka 14,5 meter bred vid elfiskelokalen som ligger placerad nedströms det mindre selområdet nedan Lankasjön (figur 1). En lokal med cirka fem meters bredd samt 39 meter i längd elfiskades längs bäckens högra strand strax utanför det grunda område som utgjorde resterna av en lång stenkista. Det grunda kvillområdet till höger om lokalen elfiskades därför inte och har inte heller räknats in i vattendragsbredden. Bottensubstratet inom lokalen bestod av block och större stenar med en del mindre sten och grus emellan. Lokalen hade ett maximalt vattendjup på 0,9 meter och ett medeldjup på 0,4 meter. Vattenhastigheten var strömmande och vattnet var klart och ofärgat. Det fanns en hel del påväxtalger på lokalen samt en del mossa. Omgivningen bestod av blandskog med tall och björk.



Figur 2. Foto samt skiss över elfiskelokalen nedan Lankan i Gunnarbäcken.

Vid elfisket fångades fyra elritsor, tre gäddor, en lake och en abborre (tabell 1). Inga laxartade fiskar som öring eller harr fångades eller noterades på lokalen. Dessa arter har dock inte heller tidigare varit vanligt förekommande (tabell 2) men de stödutsättningar som genomförts har därmed inte haft önskad

effekt. Den största skillnaden i fiskbestånd efter restaureringen är minskningen av mängden elritsa inom lokalen (tabell 2), vilket emellertid även sammanfaller med konkursen av den uppströms liggande Svärtråskgruvan och de miljöproblem som detta medfört.

Tabell 1. Antal fångade individer i Gunnarbäcken, nedströms Lankasjön. 2016-års resultat är markerat i grönt.

| Datum | Öring 0+ | Öring 0+ | Harr 0+ | Harr >0+ | Abborre | Elritsa | Gädda | Lake | Mört |
|------------|----------|----------|---------|----------|---------|---------|-------|------|------|
| 2016-08-17 | | | | | 1 | 4 | 3 | 1 | |
| 2012-08-22 | | | | 1 | | 8 | 1 | 1 | 1 |
| 2010-10-01 | | | | 2 | | | 4 | 1 | |
| 2010-08-13 | 3 | 1 | 1 | | | X | 6 | 3 | |
| 2009-08-21 | | | | | X | | 4 | 2 | |
| 2008-09-11 | | | 1 | | | 5 | | 1 | |
| 2007-08-09 | | | | | 1 | X | | 2 | |
| 2006-08-10 | | 1 | | | | X | | 3 | |
| 2005-08-04 | | | | | | X | | 4 | |
| 1987-09-14 | | | | | | | 4 | | |

Tabell 2. Individtäthet, beräknat antal/100m² i Gunnarbäcken, nedströms Lankasjön. 2016-års resultat är markerat i grönt.

| Datum | Öring 0+ | Öring 0+ | Harr 0+ | Harr >0+ | Abborre | Elritsa | Gädda | Lake | Mört |
|------------|----------|----------|---------|----------|---------|---------|-------|------|------|
| 2016-08-17 | | | | | 1,2 | 5,5 | 3,2 | 1,2 | |
| 2012-08-22 | | | | 0,4 | | 3,7 | 0,4 | 0,4 | 0,4 |
| 2010-10-01 | | | | 0,6 | | | 1,1 | 0,3 | |
| 2010-08-13 | 1 | 0,3 | 0,4 | | | 3,4 | 2,0 | 1,1 | |
| 2009-08-21 | | | | | 0,4 | | 1,3 | 0,7 | |
| 2008-09-11 | | | 0,2 | | | 1,1 | | 0,3 | |
| 2007-08-09 | | | | | 0,4 | 15,2 | | 0,7 | |
| 2006-08-10 | | 0,3 | | | | 70,2 | | 1,1 | |
| 2005-08-04 | | | | | | 9,7 | | 1,4 | |
| 1987-09-14 | | | | | | | 1,0 | | |

Vattendraget har genom restaureringen återfått ett mycket mer naturligt utseende och sannolikt även en mer fungerande ekologisk funktion. Orsaken till att öringen och/eller harren inte har hunnit (åter)etablera sig inom sträckan är okänd men kan bero på det talrika gäddbeståndet i framförallt selområdena, vilket försvårar för öringen att återetablera sig i sträckan och att återskapa ett talrikt bestånd. Det kan även bero på påverkan från gruvverksamheten uppströms eller att restaureringen inte blev lika lyckad ur ett ekologiskt perspektiv som utseendet indikerar. Inte heller de stödutsättningar som genomförts i sträckan verkar dock ha gett resultat.